

## Základní informace pro případ radiální havárie JE Dukovany 2020–2021

### VÁŽENÍ OBČANÉ,

v rukou držíte kalendář se základními informacemi pro případ radiální havárie, který je určen pro vás, obyvatele v zóně havarijního plánování Jaderné elektrárny Dukovany. Slouží k zajištění vaší připravenosti na případnou radiální havárii.

### Doporučujeme vám:

- seznámit se s obsahem základních informací a nenajdete-li odpovědi na všechny otázky, které vás v této souvislosti napadají, obraťte se na Informační centrum Jaderné elektrárny Dukovany, které vám podá doplňující informace,
- mít základní informace na dostupném a zapamatovatelném místě tak, abyste je mohli kdykoliv najít a použít,
- věnovat pozornost formulářům, které jsou na konci základních informací, seznámit se s nimi a pečlivě je vyplnit dle pokynů.

### SPOJENÍ NA INFORMAČNÍ CENTRUM JE DUKOVANY:

telefon: **561 105 519, 561 102 992**

e-mail: **infocentrum.edu@cez.cz**

webové stránky: **www.cez.cz, www.aktivnizona.cz**

Otevřeno je každý den, včetně státních svátků, s výjimkou prvního pondělí v měsíci, pondělí velikonočního, 24.–26. 12. a 1. 1., a to: po–ne od 9.00 do 16.00 hodin

V období letních prázdnin je provozní doba prodloužena: po–ne od 9.00 do 17.00 hodin

## SMS A INFORMAČNÍ SYSTÉM PRO OBYVATELE V OKOLÍ ELEKTRÁRNY

Registrace zde [www.aktivnizona.cz](http://www.aktivnizona.cz)

Registrovaní uživatelé dostanou informaci např. o:

- zkouškách sirén,
- zkouškách technologie spojených s hlukovým projevem,
- příp. další důležité informace o věcech majících vliv na okolí.

System nenahrazuje, ale pouze doplňuje sirény a další prvky havarijního vyrozumění.

## ZÁKLADNÍ ÚDAJE O IONIZUJÍCÍM ZÁŘENÍ A JEHO ÚČINCÍCH NA LIDSKÝ ORGANISMUS A ŽIVOTNÍ PROSTŘEDÍ

Radioaktivita je přirozená schopnost některých látek (přírodních i umělých) samovolně se přeměňovat (rozpadat se). Při této přeměně radioaktivní látky vysílají neviditelné záření (ionizující záření), které má schopnost pronikat hmotou, tedy i lidským organismem. Některé druhy ionizujícího záření jsou velmi málo pronikavé a k jejich zachytu stačí například tenká vrstva papíru. Jiné jsou však tak pronikavé, že na jejich pohlcení je nutná silná vrstva těžkých materiálů, například olova nebo betonu.



Průnik záření různými druhy materiálů

Ionizující záření může nepříznivě působit na lidský organismus. Nejlepší ochranou je snížení působení ionizujícího záření na lidský organismus.

Ionizující záření se vyskytuje všude kolem nás již od vzniku naší planety, nezávisle na existenci člověka. K přírodním zdrojům ionizujícího záření patří kosmické záření a záření radioaktivních prvků obsažených v zemské kůře, ale i přírodní radioaktivní látky v nás samotných. Mezi umělé zdroje ionizujícího záření patří zdroje ionizujícího záření využívaného ve zdravotnictví, v průmyslu – včetně jaderných zařízení, ve vědě, výzkumu; a dále radionuklidy nacházející se v životním prostředí po haváriích jaderných elektráren (spojených s únikem radioaktivních látek) a po zkouškách jaderných zbraní. Je nutno podotknout, že kromě lékařského ozáření se ostatní umělé zdroje na ozáření člověka podílí minimálně.



Příspěvky různých zdrojů na ozáření člověka

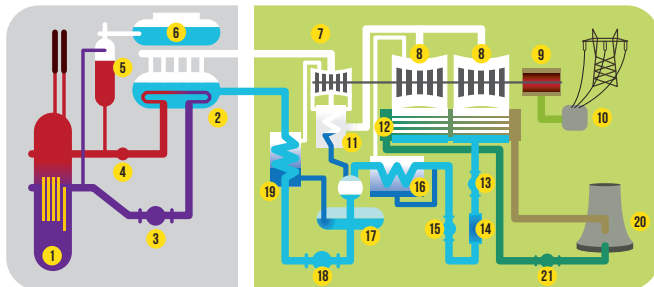


Schéma jaderné elektrárny Dukovany

#### Primární okruh:

- ❶ reaktor, ❷ parogenerátor, ❸ hlavní cirkulační čerpadlo, ❹ hlavní uzavírací armatury,
- ❺ kompenzátor objemu, ❻ barbotážní nádrž

#### Sekundární okruh:

- ❼ vysokotlaký díl turbíny, ❽ nízkotlaký díl turbíny, ❾ generátor,
- ❿ transformátor, ⓫ separátor přehříváč, ⓬ kondenzátor,
- ⓭ kondenzátní čerpadlo 1. stupně, ⓮ bloková úprava vody,
- ⓯ kondenzační čerpadlo 2. stupně, ⓰ ohříváč nízkotlaké regenerace,
- ⓱ napájecí nádrž, ⓲ napájecí čerpadlo, ⓳ ohříváč vysokotlaké regenerace

#### Terciární okruh:

- ⓴ chladicí věž, ⓵ čerpadla cirkulační chladicí vody

Přeměna radioaktivních látek může trvat zlomky sekund, ale také až tisíce let. Intenzita radioaktivity je vlastností dané látky a je označována veličinou  $A$  – aktivita. Aktivita charakterizuje množství radioaktivní látky, je to počet radioaktivních přeměn (rozpadů) v dané látce za jednotku času. Jednotkou aktivity je becquerel (Bq).

**aktivita 1 Bq = 1 přeměna za 1 sekundu**

Živá hmota může být ionizujícím zářením poškozena, přičemž míra poškození závisí především na obdržené dávce záření. Dávka je poměr energie předané ionizujícím zářením na jednotku hmotnosti. Jednotkou dávky je Gray (Gy).

### POPIS PROVOZU JADERNÉ ELEKTRÁRNY

Jaderná elektrárna využívá přeměnu tepelné energie získané štěpením jaderného paliva v reaktoru k výrobě elektrické energie. Celý proces vzniku tepla, výroby páry pro pohon turbíny a ochlazení páry po průchodu turbínou se uskutečňuje ve třech navzájem oddělených okruzích.

#### První – primární (jaderný) okruh tvoří:

- reaktor (je zdrojem tepla),
  - cirkulační čerpadla, (čerpají vodu z reaktoru do parogenerátorů),
  - parogenerátory (hermeticky oddělují primární a sekundární okruh).
- Hlavní funkcí primárního okruhu je odvedení tepla vznikajícího v reaktoru při štěpení jaderného paliva a jeho předání sekundárnímu okruhu prostřednictvím parogenerátorů, tj. tepelných výměníků, ve kterých se tvoří pára.

#### Druhý – sekundární (nejaderný) okruh tvoří:

- parovody,
- turbína s generátorem elektrického proudu,
- kondenzátory páry s pomocnými okruhy.

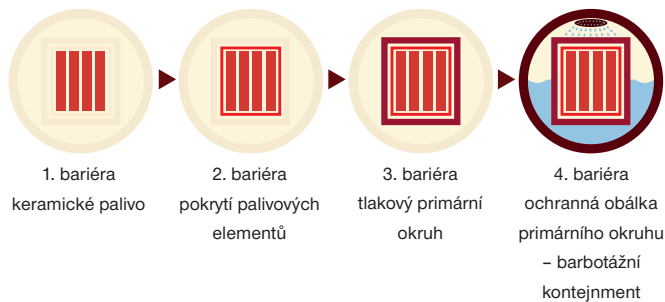
Funkcí sekundárního okruhu je využít páru vzniklou v parogenerátorech k rotočení lopatek turbíny. Turbína roztáčí generátor, který vyrábí elektrickou energii.

**Třetí – terciární (nejaderný) okruh** chladicí vody odvádí zbytkové teplo z kondenzátorů turbíny do chladících věží. Hlavní funkcí tohoto okruhu je zpětná kondenzace páry prošlé turbínou na vodu.

### ZAJIŠTĚNÍ JADERNÉ BEZPEČNOSTI

Základním principem bezpečnosti jaderné elektrárny je zajištění neporušenosti ochranných bariér, které brání úniku radioaktivních látek, obsažených v jaderném palivu v reaktoru, do okolního životního prostředí.

Při možných poruchách provozu jaderné elektrárny chrání tyto bariéry bezpečnostní systémy. Bezpečnostní systémy jsou zálohovány a do provozu jsou uváděny automaticky. I v případě havárie jsou radioaktivní látky zadrženy v prostoru ochranné obálky. Pravděpodobnost, že by přitom současně nastala i porucha ochranné obálky, je velmi malá. Pokud by však k takové málo pravděpodobné poruše přesto došlo, použijí se pro zabezpečení ochrany obyvatelstva předem naplánovaná ochranná opatření.



Principiální schéma ochranných bariér jaderné elektrárny

## RADIAČNÍ HAVÁRIE A RADIAČNÍ OCHRANA

Radiační havárie je událost, která vede nebo může vést k překročení limitů ozáření, a která vyžaduje zavedení neodkladných ochranných opatření pro obyvatelstvo, jež by zabránily překročení limitů nebo zhoršování situace z pohledu zajištění radiační ochrany.

Radioaktivní látky mohou být ve formě plynů nebo aerosolů odnášeny větrem do okolí jaderné elektrárny. Následně se mohou usazovat na budovách, půdě, rostlinách, případně lidské pokožce nebo na našich oděvech a v životním prostředí obecně. Tento proces nazýváme kontaminací.

Radioaktivní látky se do lidského organismu mohou dostat vdechnutím (tzv. inhalací) nebo konzumací kontaminovaných tekutin a potravin (tzv. ingescí) a způsobovat tak vnitřní (interní) ozáření. Radioaktivní látky usazené na povrchu terénu mohou způsobit vnější ozáření osob (tzv. ozáření z oblaku a depozitu).

Jakým způsobem a v jaké koncentraci se budou radioaktivní látky šířit mimo jadernou elektrárnu je především ovlivněno:

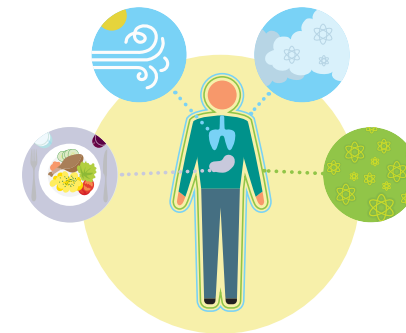
- vlastním průběhem radiační havárie,
- počasím v okamžiku úniku radioaktivních látek a v období těsně po něm.

Koncentrace radioaktivních látek a tím i míra ohrožení obyvatelstva radioaktivními látkami závisí na konkrétních meteorologických podmínkách a klesá s rostoucí vzdáleností od zdroje a časem od ukončení úniku radioaktivních látek.

Základem radiační ochrany je omezení ozáření člověka ionizujícím zářením. Účinným a nejdůležitějším způsobem ochrany je **ukrytí**. Již pouhým pobyt v budovách se zavřenými okny a dveřmi se podstatně omezí účinky radioaktivního záření. Nejlepší ochranu před účinky radioaktivních látek poskytují uzavřené, zděné prostory.

Významným opatřením je také **jódová profylaxe**. Jednou z látek unikajících při radiační havárii jaderných zařízení je radioaktivní jód. Jód má tendenci shromažďovat se ve štítné žláze člověka. Aby se předešlo hromadění radioaktivního jódu ve štítné žláze a následnému poškození zdraví, užívají se tablety s jódem neradioaktivním, ve formě jodidu draselného. Správné načasování požití tablety jodidu draselného zajistí plné nasycení štítné žlázy neradioaktivním jódem, zabrání hromadění radioaktivního jódu a tím poškození štítné žlázy.

Dalším opatřením je **evakuace**, která je řízena orgány veřejné správy. Podrobnosti o evakuaci dále.



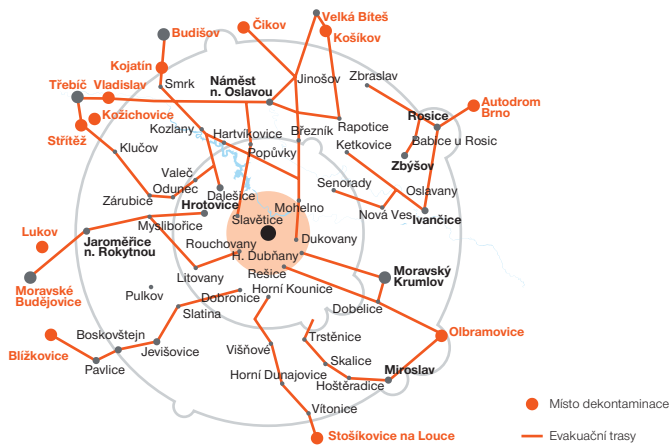
Možné cesty ozáření

## ZÓNA HAVARIJNÍHO PLÁNOVÁNÍ (ZHP)

ZHP je oblast v okolí Jaderné elektrárny Dukovany, kde se uplatňují požadavky na přípravu a případnou realizaci opatření na ochranu obyvatelstva.

**Při radiační havárii mohou být v ZHP realizována tato ochranná opatření k omezení ozáření obyvatel:**

- varování a informování,
- ukrytí,
- jódová profylaxe,
- omezení pohybu a pobytu osob,
- evakuace,
- regulace požívání potravin, vody a krmiv,
- přesídlení.



Schematické znázornění ZHP

ZHP je rozdělena jednak do tří pásem představujících kružnice (pásma) o poloměrech 5 km, 10 km a 20 km od jaderné elektrárny, a na 16 kruhových výsečí. Přesný průběh hranic sektorů a středového prostoru je přizpůsoben místním územním poměrům.

Mapa ZHP je uvedena na konci základních informací.

## JAK POSTUPOVAT PŘI VZNIKU RADIČNÍ HAVÁRIE

### Všeobecné zásady a chování

- **RESPEKTUJTE** situaci a snažte se získávat informace z oficiálních zdrojů (rozhlas, televize, místní rozhlas apod.).

- **NEROZŠÍŘUJTE** poplašné a neověřené zprávy.
- **VARUJTE** ostatní ohrožené osoby ve svém nejbližším okolí.
- **NETELEFONUJTE** zbytečně, přetěžujete síť. Na čísla tísňového volání volejte pouze v případech ohrožujících zdraví, život, majetek, vaši bezpečnost či veřejný pořádek:

- 150** Hasičský záchranný sbor ČR
- 155** Zdravotnická záchranná služba
- 158** Policie ČR, **156** Městská policie
- 112** Jednotné evropské číslo tísňového volání

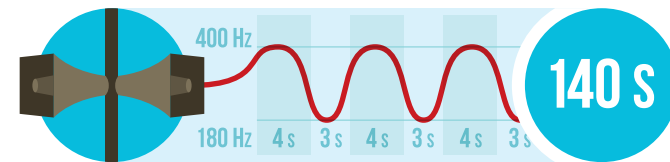
- **POMÁHEJTE** sousedům, zejména starým a nemocným lidem.
- **UVĚDOMTE SI**, že největší hodnotu má lidský život a zdraví, teprve potom záchrana majetku.
- **UPOSLECHNĚTE** pokynů záchranných složek a orgánů veřejné správy.

## VAROVÁNÍ A INFORMOVÁNÍ

Účelem varování a informování je zajistit, aby obyvatelstvo **provedlo** vyhlášená ochranná opatření (ukrytí, jodová profylaxe) vedoucí ke snížení působení uniklých radioaktivních látek na minimum.

Prvním opatřením při vzniku radiční havárie je **varování** obyvatelstva varovným signálem **VŠEOBECNÁ VÝSTRAHA** (kolísavý tón po dobu 140 sekund, který může zaznít 3x po sobě) prostřednictvím:

- sítí sirén,
- místními informačními systémy (místním rozhlasem)



Grafické znázornění signálu „Všeobecná výstraha“

Bezprostředně po doznění varovného signálu bude následovat tísňová informace s pokyny pro obyvatelstvo prostřednictvím:

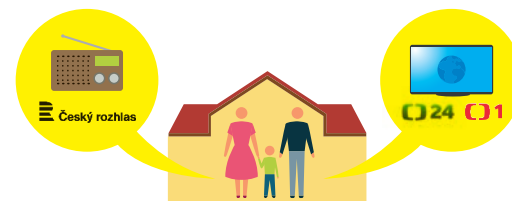
- televize a rozhlasu

Ve vlastním zájmu se řiďte pokyny orgánů veřejné správy, které obdržíte prostřednictvím vysílání hromadných sdělovacích prostředků, místních hlášení nebo jiným způsobem v místě obvyklým.

## UKRYTÍ

Ukrytí se plánuje na nezbytně nutnou dobu, nejvýše na 2 dny.

## DOMA



Ukrytí v domech

**Jestliže se v době vyhlášení úkrytí nacházíte doma, doporučujeme vám dodržovat následující opatření:**

- **Zachovejte** klid.
- **Shromážděte** všechny přítomné ve vhodné místnosti s možností poslechu televizního nebo rozhlasového vysílání. Stálý přístup k informacím je velmi důležitý.
- **Zapněte** televizi nebo rozhlas na určených stanicích uvedených níže, na kterých budou sdělovány pokyny pro vaši další činnost:

- **televizní stanici ČT 1 nebo ČT 24**
- **rozhlasovou stanici Český rozhlas Radiožurnál**
  - **region Jihlava FM 90,7 MHz,**
  - **region Brno FM 95,1 MHz,**
  - **region Znojmo FM 101,2 MHz**

- **Vypněte** ventilační a klimatizační zařízení a uzavřete větrací otvory (v koupelnách, na WC, ve spížárnách; komínové klapky apod.).
- **Uhaste (vypněte)** všechna zařízení na spalování paliv.
- **Zavřete** okna a dveře a pokud možno je utěsněte.
- **Uzavřete** zvířata v budovách a zabezpečte je dostatkem vody a krmiva.
- **Telefonujte** jen v nejnnutnějších případech (viz čísla tísňového volání).
- **Neopouštějte** zvolený úkryt, pokud prostřednictvím veřejných nebo místních sdělovacích prostředků od orgánů veřejné správy nedostanete pokyny pro jinou činnost.
- Nikdy **neprovádějte** samovolnou evakuaci v období vyhlášení úkrytí, úniku radioaktivních látek.

## NA PRACOVIŠTI

- **Postupujte** podle pokynů svých nadřízených nebo podle organizačních směrnic, pokud jsou zpracovány, v ostatních případech postupujte stejně jako při úkrytí doma.
- Ve zdravotnických, sociálních, kulturních, dopravních a jiných hromadných zařízeních **dodržujte** pokyny personálu těchto zařízení.

## MIMO BUDOVU

- Vyhleďte úkryt (v cizím prostředí požádejte o pomoc a vpuštění do budovy, poskytněte vlastní úkryt všem, kteří jej potřebují).

## PÉČE O DĚTI

V předškolních a školních zařízeních bude o děti řádně postaráno jejich personálem. Pokud se vaše děti nacházejí v předškolních nebo školních zařízeních, není nutné je vyzvednout nebo s nimi nějakým způsobem navázat kontakt. Pohyb na volném prostranství může být pro vaše děti i pro vás nezdravý.

V případě, že vaše děti jsou doma bez dozoru, pokuste se s nimi spojit a informujte je o situaci. Zároveň informujte o vašem dítěti starostu obce.

## PÉČE O ZDRAVOTNĚ POSTIŽENÉ OBČANY

Vzpomeňte si, zda ve vaší blízkosti nežijí lidé, kteří pro nemoc, upoutání na lůžko, omezené zrakové, sluchové anebo pohybové schopnosti a podobně, mohli vyhlášení signálu přeslechnout, nebo v důsledku svých omezených možností na ně nedokážou patřičně reagovat. Upozorněte je na vzniklou situaci a pomozte jim provést vyhlášená ochranná opatření, popřípadě kontaktujte starostu vaší obce.

## JAK SE CHOVAT PŘI NEZBYTNÉM OPUŠTĚNÍ ÚKRYTU

Pokud musíte z jakéhokoli důvodu opustit byt nebo budovu, v níž se ukrýváte, doporučujeme:

- Omezit dobu opuštění úkrytu na nezbytně nutnou dobu.
- Chránit si dýchací cesty a oči.
- Chránit si povrch těla.

K vlastní ochraně použijte jednoduché pomůcky, které lze vytvořit z dostupných prostředků domácnosti. **Ochrana dýchacích cest a očí** se provádí improvizovanou rouškou jako je navlhčený kapesník, ručník, přeložená gáza, brýle apod.

**K ochraně povrchu těla lze použít** kombinézu, kalhoty, sportovní soupravu apod., přes ně např. pláštěnku, dlouhý kabát, rukavice (pryžové, kožené), gumové holínky nebo návleky na obuv z umělé hmoty (popř. návleky z plastových sáčků na ruce i nohy), na hlavu pokrývku hlavy (klobouk, čepici, kuklu atp.).

## Po návratu do budovy provést individuální dekontaminaci:

- za dveřmi domu (na chodbě před vchodem do bytu) odložte použité ochranné prostředky a použité svrchní oblečení. Tyto věci vložte do předem připraveného plastového pytle, který těsně uzavřete,
- podle možností se osprchujte nebo omyjte mýdlovou vodou, přičemž největší pozornost věnujte umytí rukou, obličeje, vlasů a vousů. Ústa, nos a oči si vypláchněte obyčejnou vodou (na oči můžete použít i borovou vodu nebo oční vodu),
- poté si oblečte čistý nekontaminovaný oděv.

## STRAVOVÁNÍ V OBDOBÍ UKRYTÍ

- konzumujte pouze chráněné potraviny (uzavřené v obalech, v lahvích, uložené v ledničkách, konzervy a podobně),
- zásadně nekonzumujte potraviny, zejména zeleninu a ovoce, které se nacházely po vyhlášení radiální havárie mimo úkryt, ve volné přírodě, na zahradě nebo v nechráněném prostoru,
- vodu z vodovodu pro veřejnou potřebu můžete používat bez obav, bude kontrolována a v případě kontaminace budete včas informováni,
- vodu z uzavřených studní můžete v případě nutnosti použít, nepijte ale vodu z povrchových zdrojů, neuzavřených studní a neuzavřených nádob, které se nacházely po vyhlášení radiální havárie mimo úkryt.

## PÉČE O ZVÍŘATA

- pokuste se zvířatům zabránit v požívání nechráněného krmiva, zejména zelené píče a vody z povrchových zdrojů,
- další zásobní krmivo a vodu zabezpečte před kontaminací překrytím plachtou nebo plastovou fólií,
- ošetrovatelskou péčí provádějte pouze v nezbytně nutném rozsahu a pouze v případě, že neohrozí zdraví lidí.

**Viditelně označte objekt s ukrytými zvířaty** vyvěšením formuláře C – označení opuštěného objektu pro péči o zvířata.

## JÓDOVÁ PROFYLAXE

**Tablety jodidu draselného požíjte po výzvě v hromadných sdělovacích prostředcích jednorázově v předepsaném dávkování.** Zpoždění v požití má za následek snížení ochranných účinků. Bude-li to situace vyžadovat, budete prostřednictvím hromadných sdělovacích prostředků nebo orgánů veřejné správy vyzváni k požití další dávky v průběhu 24–48 hodin.

## DÁVKOVÁNÍ

Předepsané dávkování jodidu draselného je uvedeno v příbalové informaci, kterou si pozorně přečtete. Jde o následující dávkování:



**Novorozenci do 1 měsíce**  
¼ tablety  
16 mg KI



**Kojenci a děti do 3 let**  
½ tablety  
32 mg KI



**Děti od 3 do 12 let**  
1 tableta  
65 mg KI



**Osoby starší 12 let**  
2 tablety  
130 mg KI

Tablety jste dostali a jsou vám pravidelně obměňovány před uplynutím doby jejich použitelnosti cestou obecního úřadu.

Jodid draselný běžně nemá vedlejší účinky. Jódová profylaxe se proto provádí u všech osob včetně dětí, těhotných a kojících matek, vyjma osob, které jsou vůči podávanému preparátu přecitlivělé. Osoby s prokázanou přecitlivělostí na jódové preparáty či s poruchou štítné žlázy (zejména po 40.–45. roce věku) by se měly už nyní poradit při nejbližší návštěvě lékaře, jak postupovat v případě vyhlášení opatření jódové profylaxe.

## Upozornění k jódové profylaxi:

- Nepožívejte tablety jodidu draselného zbytečně nebo ve větším množství než je stanoveno. Svému zdraví tím nijak neprospějete.
- Novorozencům (do 1 měsíce) se další dávky jodidu draselného nepodávají, těhotným ženám a kojícím matkám se podávají nejvýše 2 dávky.
- V domácnosti uchovávejte tablety na chladném tmavém místě, nepřístupném pro malé děti.

Pokud z nějakých důvodů nemáte tablety k dispozici v budově, ve které se v daném okamžiku nacházíte, nevycházejte pro ně ven.

**Ukrytí je z hlediska vaší ochrany důležitějším opatřením.**

## EVAKUACE

Evakuace z ohrožené části území je neúčinnějším opatřením.

Pokyny k přípravě a zahájení provedení evakuace budou vysílány hromadnými sdělovacími prostředky a upřesňovány místními sdělovacími prostředky nebo jiným způsobem obvyklým ve vaší obci.

Evakuace se provádí podle skutečné situace (úroveň kontaminace v daném území) a časových možností s ohledem na připravenost subjektů, které se na evakuaci podílí.

Pro evakuaci jsou voleny vhodné trasy, které vedou přes předem určená místa, kde se kontroluje kontaminace, případně se provádí dekontaminace. Takové místo nazýváme „místo dekontaminace“. Trasy dále pokračují přes předem stanovená příjímací střediska, do míst nouzového ubytování. Příjímací středisko se určuje podle obce, z které jste evakuováni. Příjímací střediska jsou uvedena v tabulce „Přehled příjímacích středisek a příjímových obcí“ v závěru těchto základních informací. Organizovaný návrat se uskuteční, pominou-li důvody, pro které byla evakuace nařízena.

### VÝZVA K PROVEDENÍ EVAKUACE

**Jste-li vyzváni k provedení evakuace, dodržujte následující instrukce:**

- Řiďte se pokyny orgánů veřejné správy a záchranných složek (Policie ČR, Hasičského záchranného sboru ČR, jednotky sboru dobrovolných hasičů obce, Armády ČR a městské policie).

- Místo vaší příjímové obce si vyhledejte v tabulce „Přehled příjímacích středisek a příjímových obcí“ a zaznamenejte si ho do **formuláře „A“**.
- Do mapky, uvedené v těchto základních informacích, si zaznamenejte doporučenou trasu evakuace s místem dekontaminace, které vám budou sděleny orgány veřejné správy, spolu s výzvou k provedení evakuace.
- Neprovádějte evakuaci, pokud vás k tomu nevyzvaly orgány veřejné správy, zbytečně byste tím komplikovali situaci, provádění ochranných opatření, a ohrozili své vlastní zdraví, zdraví rodinných příslušníků a jiných osob.
- Vzpomeňte si, zda ve vašem bezprostředním sousedství nežijí lidé, kteří by v důsledku stáří, upoutání na lůžko, zhoršeného sluchu či zdravotního stavu mohli přeslechnout výzvu k evakuaci. Pomozte těmto lidem, pokud to potřebují, nebo na ně upozorněte starostu vaší obce.
- Obdobně se postarejte o děti bez dozoru.

### ZÁSADY OPUŠTĚNÍ DOMÁCNOSTI PŘI EVAKUACI

Pro případ opuštění domácnosti v důsledku vzniku radiační havárie a nařízené evakuace si připravte evakuační zavazadlo.

**Doporučený obsah zavazadla lze rozčlenit do několika logických skupin:**

1. jídlo a pití + nádobí,
2. cennosti a dokumenty,
3. léky a hygiena,
4. oblečení a vybavení pro přespaní,
5. přístroje, nástroje a zábava.

- 1. skupina:** trvanlivé a dobře zabalené potraviny, pitná voda (vše na 2–3 dny pro každého člena domácnosti), hrnek nebo miska, příbor a otvírák na konzervy.
- 2. skupina:** osobní dokumenty (rodný list, občanský průkaz, cestovní pas, kartička zdravotní pojišťovny), jiné důležité dokumenty (pojistné smlouvy, stavební spoření, smlouvy o investicích, akcie, případně poslední lékařské zprávy) a peníze v hotovosti + platební karty.
- 3. skupina:** pravidelně užívané léky nebo zdravotní pomůcky (brýle, kontaktní čočky atd.), hygienické potřeby v přiměřeném množství.
- 4. skupina:** oblečení odpovídající danému ročnímu období, náhradní prádlo a obuv, spací pytel, karimatka, pláštěnka nebo deštník.
- 5. skupina:** mobilní telefon s nabíječkou, svítilna, zavírací nůž, šití, psací potřeby a dále předměty pro vyplnění volného času – knihy, hračky pro děti, společenské hry.

Každé zavazadlo opatřete cedulkou se jménem, adresou a číslem mobilního telefonu majitele. Obaťte plastovou fólií, nebo jej vložte do plastového pytle a těsně uzavřete. Cedulku se jménem a adresou dejte do kapsy i malým dětem. Do příručního dobře uzavíratelného zavazadla si pro případ dekontaminace zabalte jedno náhradní oblečení, včetně spodního prádla a obuvi. Příruční zavazadlo také zabezpečte proti kontaminaci, stejně jako evakuační zavazadlo.

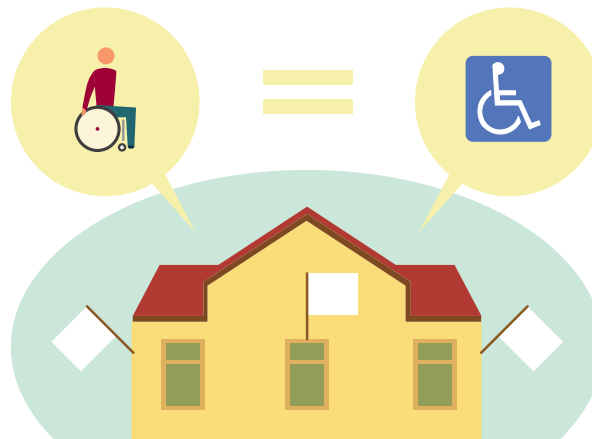
### Před odchodem ze svého bytu proveďte následující opatření:

- Vypněte a odpojte všechny elektrické spotřebiče s výjimkou ledničky a mrazáku. Pozor – hlavní elektrický jistič nevypínejte!
- Uložte potraviny, které podléhají zkáze, do ledniček a mrazáků, nebo je vyhodte do popelnice.
- Uhasťte (vypněte) všechna zařízení pracující na principu spalování.
- Uzavřete hlavní uzávěry vody a plynu.
- Děti vybavte cedulkou se jménem a spojením na rodiče.
- Evakuační zavazadlo vložte do předem připraveného plastového pytle, který uzavřete nebo zabalte do PVC fólie.
- Vezměte evakuační i příruční zavazadlo, zamkněte dveře a na vstupní dveře připevněte vyplněný **formulář „D“** – informaci o tom kdo, kdy a kam se evakuoval.
- Ověřte, zda i sousedé vědí, že byla nařízena evakuace.

### Pokud máte zvířata:

- Ihned po evakuaci informujte Státní veterinární správu o všech zvířatech zanechaných v evakuované oblasti, na telefonní linky, které budou zveřejněny v hromadných sdělovacích prostředcích.

Během vaší nepřítomnosti ochrání váš majetek Policie ČR a příslušníci Armády ČR. Nepovoláním osobám je pobyt v evakuovaném prostoru zakázán.



### EVAKUACE ZDRAVOTNĚ POSTIŽENÝCH OBČANŮ

Pokud jste zdravotně postižení nebo fyzicky omezení a nemůžete provést všechna opatření spojená s vaší evakuací:

- požádejte o pomoc starostu vaší obce, v případě nutnosti požádejte telefonicky o pomoc na číslech tísňového volání.
- budete-li při vyhlášení evakuace potřebovat pomoc, vyvěste z okna nebo uvažte na kliku vstupních dveří do domu dostatečně velký kus bílé tkaniny, například prostěradlo.

K organizaci této pomoci velmi přispěje, vyplníte-li a odevzdáte již teď na obecním úřadě zprávu pro obecní úřad: **formulář „B“**, který je v příloze těchto základních informací.

## DOPRAVNÍ ZABEZPEČENÍ EVAKUACE

### Evakuaci lze provést:

#### 1. vlastním vozidlem za těchto předpokladů:

- vozidlo je garážováno v dostatečné blízkosti úkrytu,
- vozidlo je v dobrém technickém stavu,
- zásoba pohonných hmot je dostatečná (asi na 100 km jízdy),
- alespoň jeden člen posádky zná dobře cestu přes místo dekontaminace k cílovému místu evakuace (příjmové obce),
- řidič je způsobilý k jízdě dle pravidel silničního provozu;
- pokud máte ve vozidle autorádio, poslouchajte vysílání stanice Český rozhlas Radiožurnál (FM 90,7 MHz region Jihlava, 95,1 MHz region Brno nebo 101,2 MHz region Znojmo),
- při jízdě do místa dekontaminace mějte zavřená okna, nevětrejte, klimatizační a topné zařízení vozidla používejte jen v režimu vnitřní cirkulace.

#### Dále:

- Po příjezdu na místo dekontaminace se provede kontrola případné kontaminace.
- V případě zjištěné kontaminace bude vaše vozidlo dekontaminováno, případně sami projdete stanovištěm osobní dekontaminace. Postupujte podle pokynů záchranných složek na místě.

Můžete-li si zabezpečit vlastní ubytování, využijte této možnosti. V každém případě vás žádáme: **informujte o svém příjezdu obecní úřad obce v místě vašeho vlastního ubytování.** I v případě evakuace do místa vlastního ubytování musíte dodržet stanovenou evakuační trasu v zóně havarijního plánování a projet místem dekontaminace.



## 2. hromadnými dopravními prostředky určenými k evakuaci:

Do jednotlivých obcí budou přistaveny autobusy, které vás dopraví do určených míst.

S konkrétními místy přistavení vás seznámí váš obecní úřad. Jsou volena tak, aby váš pobyt ve volném prostoru po opuštění úkrytu a při přemístění k autobusu byl co nejkratší. **Nasedání do autobusu na určeném shromaždišti bude zahájeno klaksonem autobusu a upřesněno místním rozhlasem nebo jiným způsobem v místě obvyklým.**

**Po výzvě k nasednutí do autobusu i při využití vlastního vozidla (pokud je zaparkováno mimo vaše obydlí), je třeba dodržovat tato opatření:**

- nasadit ochranné návleky na obuv (plastový sáček apod.),
- nasadit prostředky pro ochranu dýchacích cest a povrchu těla (roušky a improvizované prostředky individuální ochrany),
- vzít si sebou evakuační zavazadlo a příruční zavazadlo (nepokládejte je na zem), uzamknout dům a nejkratší cestou se odebrat k autobusu nebo vozidlu určenému k evakuaci,
- před vstupem do dopravního prostředku svléknout prostředky k ochraně povrchu těla (pláštěnku, gumové rukavice a jiné improvizované prostředky) sejmout z obuvi ochranné návleky a ponechat je mimo vozidlo,
- roušky a improvizované prostředky pro ochranu dýchacích cest si ponechat po celou dobu přesunu do místa dekontaminace,
- zachovávat klid, chovat se ukázněně, důsledně se řídit pokyny orgánů veřejné správy a složek provádějících evakuaci,
- upozornit starostu obce na případy, kdy spoluobčané z jakýchkoli důvodů zůstali v bytech a budovách.

## Plánované evakuační trasy přes místa dekontaminace do přijímacích středisek a příjmových obcí:

Evakuační trasy jsou voleny tak, aby doprava po komunikacích byla plynulá, nedocházelo ke komplikacím, nebránilo se příjezdu technických prostředků, a v co nejkratší době mohlo být opuštěno ohrožené území **přes místa dekontaminace. Konkrétní využití evakuačních tras bude upřesněno dle aktuálního vývoje situace. Od místa dekontaminace do přijímacího střediska budou trasy voleny operativně.**

### Evakuační trasy (EVA):

1. Dukovany » Mohelno » Březník » Kralice n. Oslavou » Jinošov » Jasenice » Tasov
2. Rapotice » Kralice n. Oslavou » Náměšť n. Oslavou » Vladislav » Třebíč
3. Náměšť n. Oslavou » Jinošov » Velká Bíteš
4. Dalešice » Stropešín » Koněšín » Smrk » Budišov
5. Hrotovice » Zárubice » Lipník » Klučov » Střítež » Třebíč
6. Rouchovany » Přešovice » Radkovice u Hrotovic » Myslibořice » Jaroměřice n. Rokytou » Moravské Budějovice
7. Slavětice » Kramolín » Hartvíkovice » Koněšín
8. Mohelno » Kladeruby » Sedlec » Vícenice u Náměště n. Oslavou
9. Stropešín » Valeč » Odunec » Račice » Myslibořice
10. Tavíkovice » Újezd » Slatina » Střelice » Jevišovice » Boskovštejn » Pavlice » Blížkovice
11. Horní Kounice » Medlice » Višňové » Horní Dunajovice » Želetice » Vítonice » Prosiměřice » Stošíkovice na Louce
12. Džbánice » Trstěnice » Hostěradice » Miroslav » Olbramovice » Branišovice
13. Rešice » Tulešice » Vémyslice » Dobelice » Olbramovice » Branišovice
14. Horní Dubňany » Dolní Dubňany » Dobřínsko » Moravský Krumlov » Olbramovice » Branišovice
15. Rapotice » Stanoviště » Velká Bíteš
16. Zbraslav » Zastávka » Rosice » Autodrom Brno
17. Ketkovice » Oslavany » Ivančice » Neslovice » Tetčice » Autodrom Brno

V přijímacím středisku nebo v příjmové obci vám bude přiděleno místo nouzového ubytování. V místech nouzového ubytování pro vás bude zajištěno stravování včetně pitného režimu.

# PŘEHLED PŘIJÍMACÍCH STŘEDISEK A PŘIJMOVÝCH OBCÍ

## OBCE JIHOMORAVSKÉHO KRAJE

### Obce v 5km pásmu v okolí JE Dukovany

Evakuovaná obec	Evakuační a přijímací středisko
Horní Dubňany	Brno, Králova 45
Rešice	Brno, Kounicova 50

### Obce v 5–10km pásmu v okolí JE Dukovany

Evakuovaná obec	Evakuační a přijímací středisko
Biskoupky	Brno, Mánesova 12c
Čermákovice	Brno, nám. Míru 4
Dobřínsko	Brno, J. Babáka 3/5
Dolní Dubňany	Brno, Kohoutova 3–11
Džbánice	Brno, Klácelova 2
Horní Kounice	Brno, Sladkého 13
Jamolice	Brno, Kounicova 46
Medlice	Brno, Tvrdého 7
Přeskače	Brno, Mánesova 12
Senorady	Brno, Vinařská 5
Tavíkovice	Brno, Purkyňova 93
Tulešice	Brno, Bratří Žůrků 5
Újezd	Brno, Lomená 48
Vémyslice	Brno, Kolejní 2

### Obce v 10–20km pásmu v okolí JE Dukovany

Evakuovaná obec	Příjmová obec
Babice u Rosic	Bílovice n. Svitavou
Běhařovice	Velké Pavlovice
Bohutice	Pohořelice
Bojanovice	Olbramkostel
Boskovštejn	Šanov
Černín	Šatov
Čučice	Hrušovany u Brna
Dobelice	Rajhradice
Hluboké Mašůvky	Bítov
Horní Dunajovice	Lančov
Hostěradice	Dolní Dunajovice
Hostim	Pasohlávky
Ivančice	Brno
Jevišovice	Mikulov
Jezeřany-Maršovice	Klobouky u Brna
Jiříce u Moravských Budějovic	Starý Petřín
Kadov	Těšany
Ketkovice	Lomnice
Kratochvilka	Drásov

## PŘEHLED PŘIJÍMACÍCH STŘEDISEK A PŘÍJMOVÝCH OBCÍ

### OBCE JIHMORAVSKÉHO KRAJE

#### Obce v 10–20km pásmu v okolí JE Dukovany

Evakuovaná obec	Příjmová obec
Křepice	Oslovice
Kyjovice	Hnanice
Lesonice	Troubsko
Lukovany	Újezd u Brna
Mikulovice	Štítary
Miroslav	Hustopeče
Miroslavské Knínice	Šitbořice
Moravský Krumlov	Břeclav
Morašice	Březí
Našiměřice	Žabčice
Neslovce	Šlapanice
Němčičky	Horní Břečkov
Nová Ves u Oslavan	Sokolnice
Olbramovice	Čejč
Oslavany	Hodonín
Petrovice	Ořechov
Plaveč	Vlasatice
Prosiměřice	Drnholec
Příbram na Moravě	Boskovice
Rosice	Bzenec
Rozkoš	Šumná

#### Obce v 10–20km pásmu v okolí JE Dukovany

Evakuovaná obec	Příjmová obec
Rudlice	Uherčice
Rybníky	Želešice
Skalice	Jedovnice
Slatina	Hevlín
Stanoviště	Mokrá-Horákov
Střelice	Vrbovec
Tetčice	Tišnov
Trstěnice	Slavkov u Brna
Tvořihráz	Adamov
Újezd u Rosic	Ochoz u Brna
Vedrovice	Velké Bílovice
Vevčice	Velký Karlov
Višňové	Žarošice (ORP Mikulov)
Vítonice	Sedlec
Výrovce	Břežany
Vysoké Popovice	Pozořice
Zakřany	Židlochovice
Zastávka	Vyškov
Zbraslav	Kuřim
Zbýšov	Kyjov
Želetice	Rousínov
Žerotice	Měnin

## PŘEHLED PŘÍJMOVÝCH OBCÍ

### OBCE KRAJE VYSOČINA

#### Obce v 5km zóně v okolí JE Dukovany

Evakuovaná obec	Příjmová obec
Dukovany	Třebíč
Mohelno	Třebíč
Rouchovany	Moravské Budějovice
Slavětice	Moravské Budějovice
Šemíkovice	Moravské Budějovice

#### Obce v 5–10km zóně v okolí JE Dukovany

Evakuovaná obec	Příjmová obec
Bačice	Třebíč
Březník	Velká Bíteš
Dalešice	Třebíč
Hrotovice	Třebíč
Kladeruby	Velká Bíteš
Kramolín	Třebíč
Krhov	Třebíč
Kuroslepy	Velká Bíteš
Lhánice	Třebíč
Litovany	Moravské Budějovice
Popůvky	Třebíč
Přešovice	Moravské Budějovice
Račice	Třebíč
Sedlec	Třebíč
Stropešín	Třebíč

#### Obce v 10–20km zóně v okolí JE Dukovany

Evakuovaná obec	Příjmová obec
Biskupice	Domamil
Blatnice	Police
Boňov	Menhartice
Častotice	Kojetice
Číměř	Okříšky
Dolní Vilémovice	Předín
Hartvíkovice	Stařeč
Hluboké	Pavlov u Velkého Meziříčí
Horní Lhotice	Vidonín
Chroustov	Kouty
Jaroměřice n. Rokytinou	Jemnice
Jasenice	Bory
Jedov	Stránecká Zhoř
Jinošov	Strážek
Klučov	Martínkov

## PŘEHLED PŘÍJMOVÝCH OBCÍ

### OBCE KRAJE VYSOČINA

#### Obce v 10–20km zóně v okolí JE Dukovany

Evakuovaná obec	Příjmová obec
Koněšín	Petrovice
Kozlany	Bransouze
Kralice n. Oslavou	Křižanov
Krokočín	Heřmanov
Lesní Jakubov	Kundratice
Lipník	Budkov
Myslibořice	Želetava
Naloučany	Netín
Náměšť n. Oslavou	Žďár n. Sázavou
Ocmanice	Bohdalov
Odunec	Čáslavice
Ohrazenice	Mladoňovice
Okarec	Římov
Okrašovice	Čechtín
Ostašov	Radotice
Otradice	Nová Ves
Petrůvky	Jiratice
Plešice	Kouty
Pozdátín	Chlístov
Pozdátky	Čechtín
Příložany	Kostníky

#### Obce v 10–20km zóně v okolí JE Dukovany

Evakuovaná obec	Příjmová obec
Příštpo	Slavíkovice
Pucov	Osová Bítýška
Pyšel	Rokytnice n. Rokytnou
Radkovice u Hrotovic	Lesonice
Rapotice	Měřín
Ratibořice	Třebelovice
Slavíčky	Čechtín
Smrk	Heraltice
Střížov	Okříšky
Studenec	Přibyslavice
Sudice	Radostín n. Oslavou
Štěpánovice	Oponešice
Třebenice	Kouty
Třesov	Čechočovice
Valeč	Opatov
Vaneč	Rokytnice n. Rokytnou
Vícenice	Moravec
Vladislav	Okříšky
Zahrádka	Kojetice
Zárubice	Lhotice u Jemnice
Zňátky	Pikárec

## POZNÁMKY:

---

---

---

---

---

---

---

---

---

---

---

---

---

---

---

---

---

---

---

---

---

---

---

---

Zpracoval: Útvar havarijní připravenosti ČEZ, a. s., a Útvar jaderná komunikace ČEZ, a. s., Útvar marketingové komunikace ČEZ, a. s.  
Obsah byl odsouhlasen: SÚJB, hejtmanem Jihomoravského kraje, hejtmanem Kraje Vysočina, HZS Jihomoravského kraje, HZS Kraje Vysočina  
Grafický návrh: Mousehouse, s. r. o., Tisk: Triangl, a.s., Beranových 65, Praha 9, Obrázek na titulní straně: Aneta Hřůzová, ZŠ Dukovany

## FORMULÁŘ „A“ / POZNÁMKY PRO VAŠI POTŘEBU

VYPLŇTE JIŽ TEĎ

Tento formulář je určen k tomu, abyste si mohli zaznamenat údaje, které můžete potřebovat v případě vyhlášení evakuace. Vyplňte a ponechte v kalendáři pro vlastní potřebu!

Název evakuované obce:

---

Trasa evakuace do místa dekontaminace (doplňte až v případě radiační havárie – trasa vám bude sdělena současně s výzvou k evakuaci, na základě meteorologických podmínek):

---

Přijímací středisko / přijímová obec (dle uvedeného seznamu „Přehled přijímacích středisek / přijímových obcí“):

---

Název a adresa místa nouzového ubytování (bude vám sdělena v přijímacím středisku):

---

Přijímací středisko školského zařízení vašich dětí:\*

---

Přijímací středisko vašeho zaměstnání:\*

---

Důležitá telefonní čísla:

Starosta:

Obecní úřad:

---

\*Přijímací středisko se určuje dle obce, ve které se objekt nachází, viz „Přehled přijímacích středisek a přijímových obcí“

---

## FORMULÁŘ „B“ PRO OBECNÍ ÚŘAD

**VYPLNÍ OSOBY VYŽADUJÍCÍ POMOČ PŘI EVAKUACI  
VYPLŇTE po obdržení tohoto kalendáře  
A ODEVZDEJTE NA VÁŠ OBECNÍ ÚŘAD**

Vaše jméno:

Vaše adresa:

Vaše telefonní číslo:

---

Obec:

Místní část obce:

---

Jména a příjmení osob poskytujících vám péči:

Telefonní číslo:

Adresa:

---

V případě ukrytí potřebuji zajistit pomoc: (jakou)

---

V případě evakuace potřebuji zajistit pomoc: (jakou)

---

Doplňující údaje a informace:

---



---

## FORMULÁŘ „C“ OZNAČENÍ OPOUŠTĚNÉHO DOMU PRO PÉČI O ZVÍŘATA

VYPLŇTE PŘI EVAKUACI  
– vyplní majitel zvířat po vyhlášení evakuace

Při evakuaci tento lístek vyplňte a umístěte viditelně na dveřích vašeho bytu či domu. Ke zvířatům umožněte přístup!

Adresa:

Majitel (mobil, e-mail):

Druh zvířat:

Počet zvířat:

Umístění zvířat:

Zvířata, která vyžadují ošetření:

Umístění krmiv:

---

## FORMULÁŘ „D“ ZPRÁVA PRO OBECNÍ ÚŘAD

VYPLŇTE PŘI EVAKUACI

Při evakuaci vyplňte a umístěte viditelně na dveřích opuštěného domu či bytu.

Vaše evakuovaná obec (název):

Vaše adresa:

---

Jména a příjmení (osob žijících ve společné domácnosti):

---

Odjeli jsme dne:

V hodin:

Vlastním vozidlem: ano ne

---

V případě evakuace vlastním vozidlem a vlastního ubytování se po příjezdu na místo přihlaste na místním obecním úřadu. Budeme se zdržovat na adrese (kontakt, mobil, e-mail):

---

Podpis:

---

Tuto část v případě evakuace oddělte a ponechte při odchodu na dveřích bytu či domu.  
Na základě vyplnění a připevnění tohoto formuláře nebudete vyhledáváni ve svém bydlišti a ulehčíte práci záchranářům.

## Zóna havarijního plánování Jaderné elektrárny Dukovany

